



LICEO ARTISTICO
E COREUTICO
LECCE
CIARDO PELLEGRINO

NEWS PTOF 22-25
NUOVI PERCORSI



ART FIGURATIVE
AUDIOVISIVO
DESIGN
GRAFICA
ARCHITETTURA
SCENOGRAFIA
DANZA

CAMPAGNA ISCRIZIONI 2022 | 2023



NEWS PTOF 22-25

I NUOVI PERCORSI CON I QUADRI ORARIO

ARTI FIGURATIVE pag. 12 - 13

FUMETTO E ILLUSTRAZIONE

POTENZIAMENTO UMANISTICO

GRAFICA pag. 14

GRAPHIC DESIGN E SOCIAL NETWORK

ARCHITETTURA E AMBIENTE pag. 15

POTENZIAMENTO STEM

SCENOGRAFIA pag. 16

TEATRO E RECITAZIONE

Liceo Artistico

Architettura e Ambiente

Arti Figurative

Audiovisivo e Multimediale

Design

Grafica

Scenografia



Liceo Musicale e Coreutico
sezione Coreutica

Danza classica*

Danza contemporanea*

*percorso a scelta degli studenti

W (ARCHITETTURA ARTI FIGURATIVE AUDIOVISIVO DESIGN GRAFICA SCENOGRAFIA DANZA) W!

ARTE IN MOVIMENTO



Un armonico connubio fra materie culturali, discipline di indirizzo artistico e coreutico, questo è quanto caratterizza il percorso del Liceo che è indirizzato allo studio dei fenomeni estetici e alla pratica artistica, in particolare di quelli dell'immagine, della forma e della danza, al fine di valorizzare l'originalità che è in ognuno e si flette nella varietà delle espressioni, delle consuetudini, delle culture. Pur favorendo l'acquisizione di metodi specifici della ricerca e della produzione artistica e la padronanza dei linguaggi e delle tecniche relative, è un percorso che assolutamente permette, in uscita, l'accesso a tutte le facoltà universitarie, grazie ad una formazione globale di base che nulla ha trascurato delle competenze fondamentali ma le rafforza con quel valore aggiunto costituito dalla creatività. Fornisce allo studente gli strumenti necessari per conoscere il patrimonio artistico nel suo contesto storico e culturale e per coglierne appieno la presenza e il valore nella società odierna, favorisce un inserimento lavorativo in quella che per il nostro Paese,

di fatto, è la prima "industria", il patrimonio artistico. Guida lo studente ad approfondire e sviluppare le conoscenze e le abilità e maturare le competenze necessarie per dare espressione alla propria creatività e capacità progettuale nell'ambito delle arti, ma non solo.

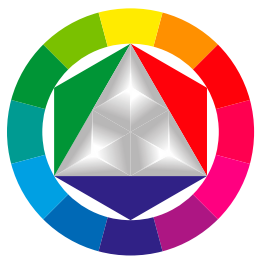
Gli sbocchi formativi e professionali offerti: tutte le Facoltà Universitarie; Accademie delle Belle Arti; ISIA Istituto Superiore per le Industrie Artistiche; Scuole Superiori di Design e Design Industriale; Percorsi di Formazione Post Diploma; Percorsi di Formazione-Lavoro; Attività imprenditoriali nel settore dell'artigianato artistico; Per l'indirizzo Coreutico, il/la diplomato/a avrà accesso a tutti i percorsi universitari, potrà proseguire gli studi nei corsi IFTS, ITS, nei corsi di Formazione Professionale post diploma o iscriversi agli Istituti di Alta Formazione Artistica, Musicale e Coreutica. Potrà inoltre inserirsi nel mondo del lavoro e partecipare ai concorsi pubblici.

ARTI FIGURATIVE

Il profilo professionale in uscita dall'indirizzo giunge alla piena conoscenza dei linguaggi delle arti figurative.

Questo percorso ha lo scopo di fornire una preparazione di base agli studenti che prediligono l'espressione artistica nel senso più ampio e che desiderano accrescere le proprie conoscenze e le proprie capacità espressive nel campo delle arti visive. La pittura e la scultura ma anche i linguaggi più avanzati del contemporaneo sono oggetto di studio e di sperimentazione e forniscono competenze tecniche e metodologiche che costituiscono valide

e consistenti basi per proseguire nei corsi di specializzazione del settore artistico-figurativo e nelle Accademie di Belle Arti. Tutto attraverso la formazione ed educazione alla pluralità delle tecniche artistiche, la sperimentazione e la rivisitazione degli aspetti espressivi e comunicativi del linguaggio dell'arte nelle sue forme grafiche, pittoriche e scultoree.





Il profilo professionale in uscita dall'indirizzo di Grafica trova il suo naturale inserimento nel settore della comunicazione grafica in generale e pubblicitaria: graphic designer, art director, web designer. L'alunno giunge alla capacità di ideare forme, icone e soluzioni comunicative per sviluppare progetti di graphic designer, alla conoscenza e applicazione delle tecniche grafico-pittoriche e applicativi informatici nei processi operativi; a saper individuare le corrette procedure di approccio nel rapporto progetto- prodotto- contesto, nelle diverse funzioni relative alla comunicazione visiva e editoriale; a saper identificare e applicare tecniche e tecnologie specifiche per la progettazione e produzione grafica, attraverso la conoscenza degli elementi costitutivi dei codici dei linguaggi progettuali e grafici, l'applicazione dei principi della percezione visiva e della composizione della forma grafico-visiva, la comprensione e l'analisi delle radici storiche e delle linee di sviluppo nei vari ambiti della produzione grafica e pubblicitaria.



GRAFICA

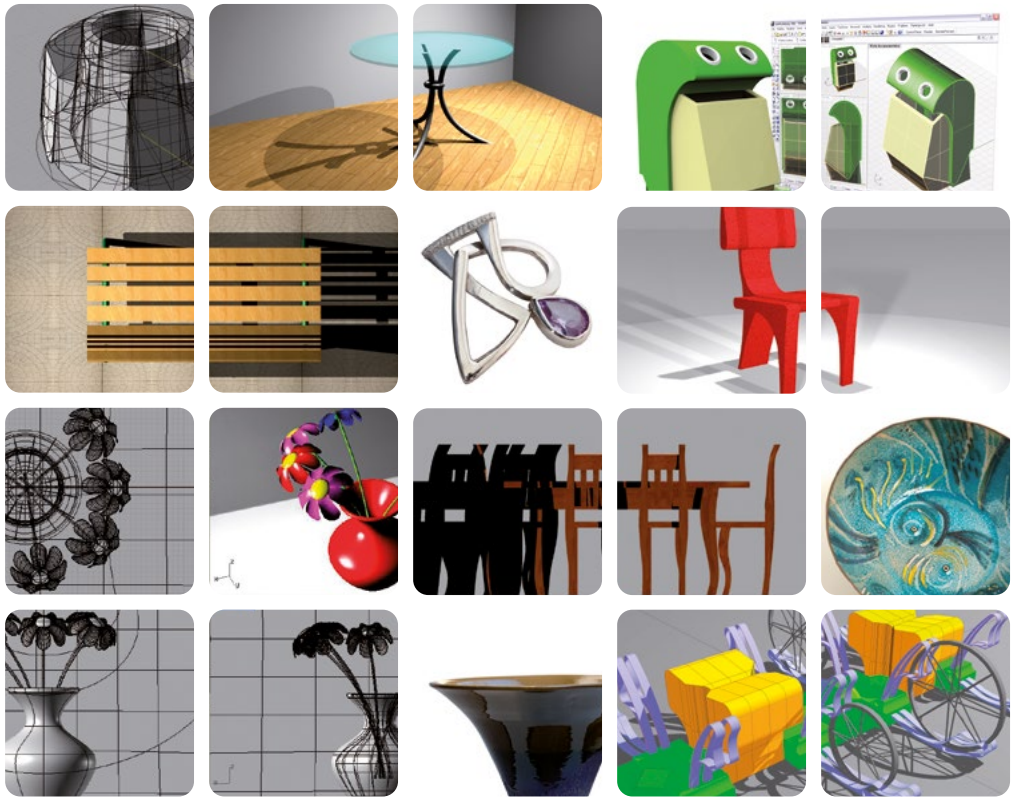
ARCHITETTURA E AMBIENTE



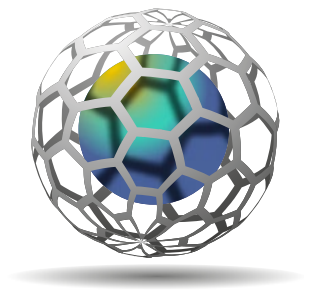
Il profilo professionale in uscita dall'indirizzo dispone di capacità spendibili nell'ambito della produzione, dell'arredamento e in tutti quei contesti dove l'esperienza artistica si muove di pari passo con l'ambito progettuale.

Attraverso lo studio degli elementi costitutivi dell'architettura, aspetti funzionali, estetici, logiche costruttive fondamentali e l'acquisizione di una chiara metodologia progettuale - dalle ipotesi iniziali al disegno esecutivo - e una appropriata conoscenza dei codici geometrici come metodo di rappresentazione, il percorso formativo in oggetto conduce alla consapevolezza della relazione esistente tra il progetto e il contesto storico, sociale, ambientale e la specificità del territorio nel quale si colloca. La conoscenza dei principi della percezione visiva e della composizione della forma architettonica, si implementa con l'uso di tecnologie informatiche in funzione della visualizzazione e della definizione grafico-tridimensionale del progetto.





Il profilo professionale in uscita dall'indirizzo possiede conoscenze e competenze da applicare nel variegato mondo del design industriale e della progettazione. Ampi gli ambiti di applicazione di tali competenze. Gli studenti, a conclusione del percorso di studio, dovranno conoscere gli elementi costitutivi dei codici dei linguaggi grafici, progettuali e della forma, acquisiranno consapevolezza delle radici storiche, delle linee di sviluppo e delle diverse strategie espressive proprie dei vari ambiti del design e delle arti applicate tradizionali, facendo proprie le corrette procedure di approccio nel rapporto progetto-funzionalità-contesto. Una figura, quella del designer, in grado di identificare e usare tecniche e tecnologie che portano dal progetto grafico al prototipo, al modello tridimensionale. La conoscenza del patrimonio culturale e tecnico delle arti applicate e il conoscere e saper applicare i principi della percezione visiva e della composizione della forma saranno i presupposti culturali e tecnici su cui il percorso si articola.



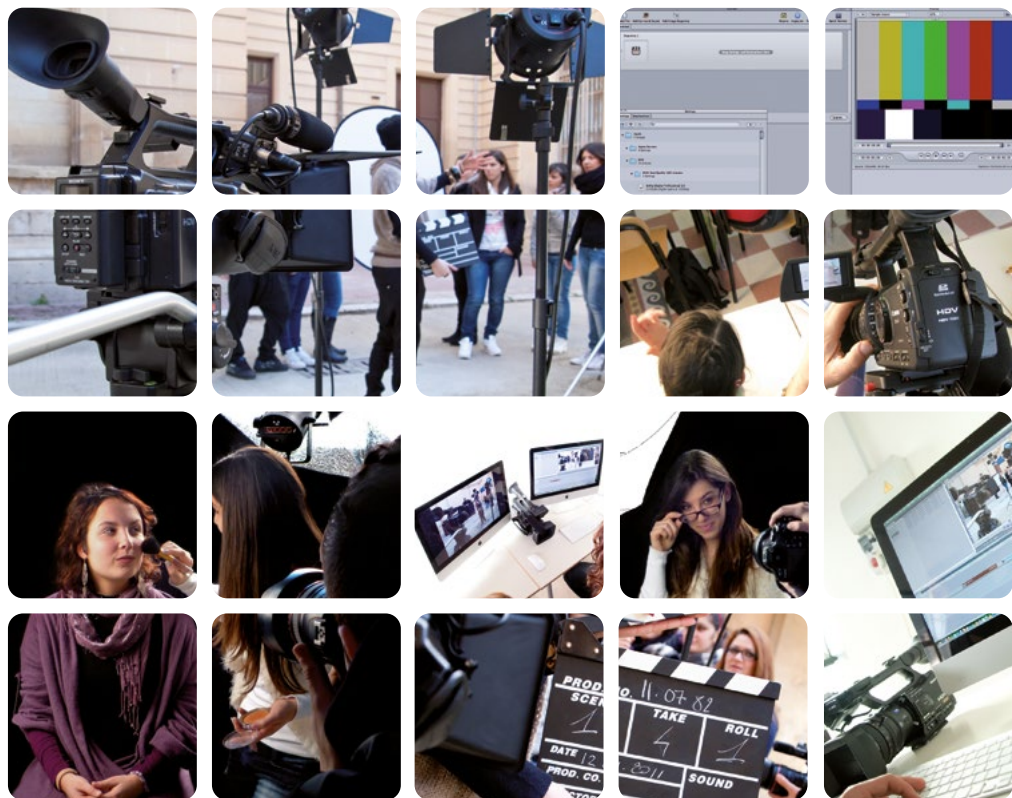
DESIGN

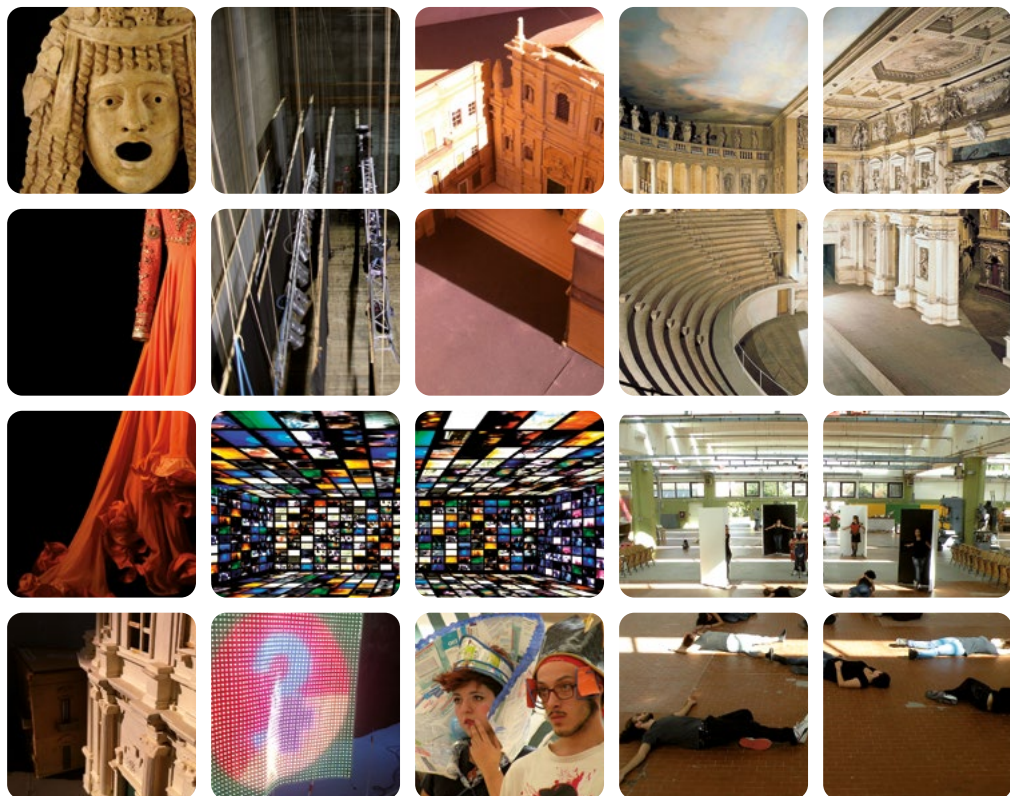
AUDIOVISIVO E MULTIMEDIALE



Il profilo professionale in uscita dall'indirizzo avrà sviluppato, oltre alle capacità artistiche di base, specifiche competenze nell'uso delle tecniche di rappresentazione video e audio e di progettazione nell'ambito scenografico, della grafica e della comunicazione visiva. L'utilizzo delle nuove tecnologie risponde in modo concreto alle richieste del mondo del lavoro di conoscenze sempre più specifiche. Nell'odierna "Società dell'immagine", televisione, cinema e il digitale rappresentano gli strumenti primari per il raggiungimento di traguardi professionali. Gli studenti, a conclusione del percorso di studio, avranno approfondito la conoscenza

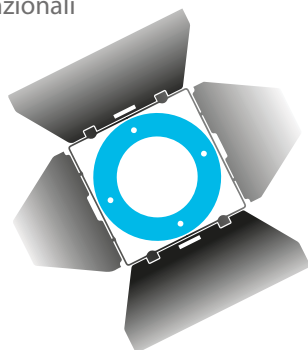
degli elementi costitutivi dei linguaggi audiovisivi e multimediali negli aspetti espressivi e comunicativi con la consapevolezza dei fondamenti storici e concettuali; possiederanno la conoscenza delle principali linee di sviluppo tecniche e concettuali delle opere audiovisive contemporanee e le intersezioni con le altre forme di espressione e comunicazione artistica.





Il profilo professionale in uscita dall'indirizzo avrà maturato la conoscenza degli elementi costitutivi dell'allestimento scenico, dello spettacolo, del Teatro, del Cinema e della Televisione. L'indirizzo di studi prepara a gestire, in maniera autonoma, i processi progettuali e operativi inerenti la scenografia, individuandone, sia nell'analisi che nella produzione, gli aspetti estetici, concettuali, espressivi, comunicativi e funzionali che interagiscono e la caratterizzano; sviluppa la padronanza dei metodi di progettazione e allestimento scenico necessari per operare a stretto contatto con registi, costumisti, light-designer e gli artigiani che realizzano il manufatto di scena.

Lo studio delle principali tecniche e tecnologie grafico-pittoriche, plastico-scoltoree e geometriche, necessarie all'ideazione e alla realizzazione dello spazio scenico, è integrato dallo studio delle radici storiche e delle linee dello sviluppo nel tempo della progettazione scenografica.



Il Liceo Artistico e Coreutico offre dotazioni tecnologiche e strutturali che consentono di attivare una didattica innovativa e inclusiva.



Laboratori di Discipline Pittoriche; Laboratori di Discipline Plastiche e Scultoree; Laboratori di Discipline Geometriche e Architettoniche con lavagne multimediali; Laboratori Multimediali per le sezioni di indirizzo: Progettazione Architettonica, Design, Scenografia 2D e 3D; Laboratori Multimediali su piattaforma Apple per le sezioni di Grafica e montaggio video non lineare per Audiovisivo e Multimediale, attrezzature digitali professionali per la ripresa video, audio e fotografica; Mixer audio-video collegato a videocamere Full HD per la realizzazione di contributi multimediali per la comunicazione a distanza e per la diretta streaming.

Laboratori di sezione attrezzati con apparecchiature tecnologicamente avanzate, adatti alla prototipazione dei progetti, lavorazioni

multimateriche nei settori della Ceramica, dei Metalli, dell'Oreficeria, del Legno e della Pietra; Laboratorio di stampa 3D e implementazione della stampa 3D nella didattica; Laboratorio di Scenografia teatrale e cinematografica; Aule di Storia dell'Arte con lavagne interattive; Didattica digitale con LIM in ogni aula; Aula per la didattica digitale 2.0 attrezzata con terminali e-reader per la consultazione di libri digitali; Laboratorio Multimediale Linguistico; Laboratorio di Discipline Scientifiche; Biblioteca; Sala Mostre e sala Conferenze; Tre Sale Danza attrezzate, dotate di sistema audio professionale, di apparecchiature per la videoproiezione e di pianoforti per l'accompagnamento alla danza; Un'Aula di musica; Campi sportivi esterni presso entrambe le sedi; Spazi adibiti ad uso palestra presso entrambe le sedi.



Ampliamento dell'Offerta Formativa

Progetti Scolastici di: Grafica, Produzione e Montaggio Video, Fotografia; Decorazione di ambienti e spazi del territorio con finalità sociali, Pittura, Ceramica, Oreficeria, Plastica e Scultura; Progetti di cinema e teatro; Progetti di danza; Seconda lingua straniera (spagnolo) e terza lingua (tedesco) extracurricolari.

Progetti di inclusione e di educazione alla salute, alla legalità, all'ambiente e di prevenzione del bullismo e cyberbullismo; Progetti di potenziamento delle competenze di base; Progetti di potenziamento delle competenze chiave europee (lingue straniere, spirito di imprenditorialità); Progetti di tutela del patrimonio artistico e culturale; Progetti di orientamento al lavoro e all'università; Progetti PON con Fondi FSE e FESR; Percorsi PCTO (alternanza scuola-lavoro); Stage di danza classica e contemporanea; Stage di formazione linguistica all'estero.

PIANO DEGLI STUDI LICEO ARTISTICO

	1° biennio		2° biennio		5° anno
	1° anno	2° anno	3° anno	4° anno	
Attività e insegnamenti per tutti gli studenti - Orario settimanale					
Lingua e letteratura italiana	4	4	4	4	4
Lingua e cultura straniera	3	3	3	3	3
Storia e geografia	3	3			
Storia			2	2	2
Filosofia			2	2	2
Matematica*	3	3	2	2	2
Fisica			2	2	2
Scienze naturali**	2	2	2	2	
Storia dell'arte	3	3	3	3	3
Discipline grafiche e pittoriche	4	4			
Discipline geometriche	3	3			
Discipline plastiche e scultoree	3	3			
Laboratorio artistico***	3	3			
Scienze motorie e sportive	2	2	2	2	2
Religione cattolica o Attività alternative	1	1	1	1	1

Insegnamenti di indirizzo: **Arti figurative, Grafica, Architettura e Ambiente, Design, Audiovisivo e Multimedia.**

Laboratori di indirizzo			6	6	8
Discipline progettuali di indirizzo			6	6	6
Totale complessivo ore	34	34	35	35	35

Insegnamenti di indirizzo: **Scenografia**

Laboratorio di Scenografia			5	5	7
Discipline geometriche e scenotecniche			2	2	2
Discipline progettuali scenografiche			5	5	5
Totale complessivo ore	34	34	35	35	35

* Con informatica al primo biennio.

** Per il primo biennio, per il secondo biennio: Chimica dei materiali - Sez: Arti Figurative, Architettura Ambiente, Design, Scenografia.

*** Il laboratorio ha prevalentemente una funzione orientativa verso gli indirizzi attivi dal terzo anno e consiste nella pratica delle tecniche operative specifiche, svolte con criterio modulare quadrimestrale o annuale nell'arco del biennio.

ARTI FIGURATIVE GRAFICO-PITTORICHE

FUMETTO E ILLUSTRAZIONE

	1° biennio		2° biennio		5° anno
	1° anno	2° anno	3° anno	4° anno	
Attività e insegnamenti per tutti gli studenti - Orario settimanale					
Lingua e letteratura italiana	4	4	4	4	4
Lingua e cultura straniera	3	3	3	3	3
Storia e geografia	2	3			
Storia			2	2	2
Filosofia			2	2	2
Matematica	3	3	2	2	2
Fisica			2	2	2
Scienze naturali	2	2			
Chimica			2	2	
Storia dell'arte	3	3	3	3	3
Discipline grafiche e pittoriche	3	3			
Fumetto e illustrazione	2	2	2	2	3
Discipline geometriche	3	3			
Discipline plastiche e scultoree	3	3			
Laboratorio artistico	3	2			
Scienze motorie e sportive	2	2	2	2	2
Religione cattolica o attività alternative	1	1	1	1	1
Discipline progettuali pittoriche			5	5	5
Laboratorio pittorico			5	5	6
Totale complessivo ore	34	34	35	35	35

Il profilo professionale in uscita potenzia le conoscenze dei linguaggi dell'indirizzo di Arti figurative Pittura con quelli specifici del Fumetto e dell'Illustrazione realizzati sia con tecniche tradizionali sia con i linguaggi digitali. Gli ambiti professionali del fumettista e dell'illustratore sono molteplici: dall'editoria periodica e quotidiana alla narrativa per adulti e per l'infanzia; dalla progettazione in ambito tecnico-scientifico alla realizzazione di immagini per la pubblicità. L'indirizzo è finalizzato alla formazione delle competenze necessarie per diventare autori completi e consapevoli ed è una valida base per il proseguimento degli studi nei corsi di specializzazione nei settori del Fumetto e dell'Illustrazione, nelle Accademie di Belle Arti e nei corsi dell'Alta Formazione Artistica Musicale e Coreutica (AFAM).

ARTI FIGURATIVE PLASTICO-PITTORICHE

POTENZIAMENTO UMANISTICO

	1° biennio		2° biennio		5° anno
	1° anno	2° anno	3° anno	4° anno	
Attività e insegnamenti per tutti gli studenti - Orario settimanale					
Lingua e letteratura italiana	3	4	4	4	4
Lingua e cultura straniera	3	3	3	3	3
Storia e geografia	3	3			
Storia			2	2	2
Lingua e letteratura latina	2	2	2	2	2
Filosofia			2	2	2
Matematica	3	3	2	2	2
Fisica			2	2	2
Scienze naturali	2	2			
Chimica			2	2	
Storia dell'arte	3	3	3	3	3
Discipline grafiche e pittoriche	4	4			
Discipline geometriche	3	3			
Discipline plastiche e scultoree	3	3			
Laboratorio artistico	3	2			
Scienze motorie e sportive	2	2	2	2	2
Religione cattolica o attività alternative	1	1	1	1	1
Discipline progettuali pittoriche			3	2	3
Laboratorio pittorico			2	3	6
Discipline progettuali plastico-scultoree			3	2	3
Laboratorio plastico-scultoreo			2	3	3
Totale complessivo ore	35	35	35	35	35

Il corso potenzia le competenze dell'indirizzo Arti Figurative Pittura e Scultura con l'introduzione dello studio della Lingua e letteratura latina. Il corso si propone di potenziare le competenze linguistiche, storiche, artistiche e tecniche attraverso la conoscenza diretta e l'analisi delle opere d'arte, di sviluppare una cittadinanza consapevole in relazione ai Beni culturali e all'Archeologia e avviare percorsi metodologici/progettuali nell'ambito della pittura, della scultura, della catalogazione, del restauro, della conservazione, della salvaguardia, della valorizzazione, della divulgazione, della fruizione museologica ed espositiva, della legislazione. L'indirizzo fornisce una base per le Facoltà di Beni Culturali, Lettere con indirizzo Storia dell'Arte, Archeologia, Accademia di Belle Arti, Scuole e Istituti superiori di Conservazione e Restauro ed è formazione funzionale anche per le professioni di Cultural project manager e Mediatore culturale museale.

GRAFICA

GRAPHIC DESIGN E SOCIAL NETWORK

	1° biennio		2° biennio		5° anno
	1° anno	2° anno	3° anno	4° anno	
Attività e insegnamenti per tutti gli studenti - Orario settimanale					
Lingua e letteratura italiana	4	4	4	4	4
Lingua e cultura straniera	3	3	3	3	3
Storia e geografia	3	3			
Storia			2	2	2
Filosofia			2	2	2
Matematica	3	3	2	2	2
Fisica			2	2	2
Scienze naturali	2	2	2	2	
Storia dell'arte	3	3	3	3	3
Discipline grafiche e pittoriche	3	3			
Tecniche di basic design	2	2			
Discipline geometriche	3	3			
Discipline plastiche e scultoree	2	3			
Laboratorio artistico	3	2			
Scienze motorie e sportive	2	2	2	2	2
Religione cattolica o attività alternative	1	1	1	1	1
Discipline progettuali grafiche			5	5	5
Laboratorio di grafica			5	5	6
Tecniche di comunicazione e web design			2	2	3
Totale complessivo ore	34	34	35	35	35

Il profilo professionale in uscita potenzia le conoscenze e le competenze dell'indirizzo di Grafica con quelle più specifiche del settore dei Social Media e della Comunicazione digitale in riferimento soprattutto al Web e ai linguaggi digitali. L'indirizzo finalizzato alla formazione di competenze necessarie nel settore della Grafica pubblicitaria e dei social media e alle professioni di copywriter, fotomaker, progettista grafico. In particolar modo saranno arricchite le conoscenze di Motion designer, Gif designer, Fotografia e postproduzione e le competenze per una comunicazione e narrazione (storytelling) funzionali alle piattaforme digitali. Gli ambiti professionali sono molteplici e si può proseguire gli studi, oltre che negli Istituti superiori di Grafica, Design e nelle Accademie di Belle Arti, anche nei settori in ascesa del Digital marketing.

ARCHITETTURA E AMBIENTE

POTENZIAMENTO STEM

	1° biennio		2° biennio		5° anno
	1° anno	2° anno	3° anno	4° anno	
Attività e insegnamenti per tutti gli studenti - Orario settimanale					
Lingua e letteratura italiana	4	4	4	4	4
Lingua e cultura straniera	3	3	3	3	3
Storia e geografia	3	3			
Storia			2	2	2
Filosofia			2	2	2
Matematica	4	4	3	3	3
Fisica			3	3	3
Scienze naturali	2	2			
Chimica			2	2	
Storia dell'arte	3	3	3	3	3
Discipline grafiche e pittoriche	3	3			
Discipline geometriche	3	3			
Discipline plastiche e scultoree	3	3			
Laboratorio artistico	3	3			
Scienze motorie e sportive	2	2	2	2	2
Religione cattolica o attività alternative	1	1	1	1	1
Discipline progettuali di architettura			5	5	6
Laboratorio di architettura			5	5	6
Totale complessivo ore	34	34	35	35	35

Il profilo professionale in uscita potenzia le conoscenze e le competenze dell'indirizzo Architettura e Ambiente con un rafforzamento delle discipline scientifico-tecnologiche necessarie al proseguimento negli studi nelle facoltà STEM e in particolar modo: Architettura e Ingegneria, Ingegneria Civile e Ambientale, Architettura, Architettura del Paesaggio, Ingegneria dei Sistemi Edilizi, Scienze della Pianificazione Territoriale, Urbanistica, Paesaggistica e Ambientale Scienze e Tecniche dell'Edilizia, Scienze e Tecnologie per l'Ambiente e il Territorio, Scienza e Ingegneria dei Materiali. Saranno incrementate le competenze analitiche e di problem solving e tutte le attività basate sull'applicazione delle scienze per la progettazione di opere edilizie, urbanistiche e ambientali, in ottica di transizione ecologica e di scelte energetiche meno inquinanti.

SCENOGRAFIA

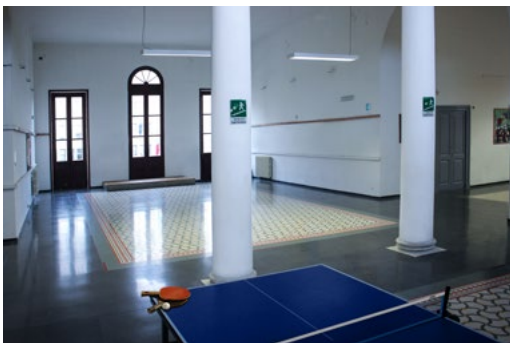
TEATRO E RECITAZIONE

	1° biennio		2° biennio		5° anno
	1° anno	2° anno	3° anno	4° anno	
Attività e insegnamenti per tutti gli studenti - Orario settimanale					
Lingua e letteratura italiana	4	4	4	4	4
Lingua e cultura straniera	3	3	3	3	3
Storia e geografia	3	3			
Storia			2	2	2
Filosofia			2	2	2
Matematica	3	3	2	2	2
Fisica			2	2	2
Scienze naturali	2	2			
Chimica			2	2	
Storia dell'arte	3	3	3	3	3
Discipline grafiche e pittoriche	3	4			
Discipline geometriche	3	3			
Discipline plastiche e scultoree	3	3			
Laboratorio artistico	3	2			
Scienze motorie e sportive	2	2	2	2	2
Religione cattolica o attività alternative	1	1	1	1	1
Discipline progettuali scenografiche			4	4	4
Laboratorio di scenografia			4	4	6
Discipline geometriche e scenotecniche			2	2	2
Storia del teatro	2	2	2	2	2
Recitazione (pomeridiane in partenariato con Ass. cult. DAMS)	(fac.) 2	(fac.) 2	(obbl.) 3	(obbl.) 3	(obbl.) 3
Totale complessivo ore	35	35	35	35	35
	(+2) pom.	(+2) pom.	(+3) pom.	(+3) pom.	(+3) pom.

Il profilo professionale in uscita potenzia le conoscenze e le competenze dell'indirizzo Scenografia ponendo particolare attenzione agli elementi costitutivi dello spettacolo teatrale e alla loro funzione nei diversi generi.

L'indirizzo è finalizzato alla progettazione di un percorso di "messa in scena" dell'opera, alla conoscenza della storia del teatro cogliendone la relazione con gli altri linguaggi artistici, all'interpretazione di un testo teatrale come pratica artistica e sviluppo dei propri mezzi espressivi e recitativi, alla progettazione dello spazio scenico entro cui si svolge la rappresentazione, alla sua restituzione grafica, geometrica, pittorica, plastica ed architettonica.

L'indirizzo fornisce una base fondamentale per il proseguimento degli studi nelle Facoltà Universitarie di Discipline delle arti, della musica e dello spettacolo, nelle Accademie nazionali di arte drammatica e nei corsi dell'Alta Formazione Artistica Musicale e Coreutica (AFAM) e nelle Accademie di Belle Arti.



i nuovi campi di calcetto in erba sintetica e i campi di pallavolo e di basket delle sedi del Ciardo e del Pellegrino.

In basso e a destra, gli spazi interni delle rispettive sedi dove si praticano attività a corpo libero e sport indoor come il tennistavolo.







LICEO ARTISTICO
E COREUTICO
LECCE
CIARDO PELLEGRINO

LICEO COREUTICO

Danza Classica | Danza Contemporanea



CAMPAGNA ISCRIZIONI 2022 | 2023

LICEO COREUTICO



Il curriculum guida lo studente ad approfondire e a sviluppare le conoscenze e le abilità e a maturare le competenze necessarie per acquisire, anche attraverso specifiche attività funzionali, la padronanza dei linguaggi coreutici sotto gli aspetti della interpretazione, esecuzione e rappresentazione, maturando la necessaria prospettiva culturale, storica, estetica, teorica e tecnica.

Gli studenti, a conclusione del percorso di studio, oltre al raggiungimento di risultati di apprendimento comuni, acquisiranno un insieme di competenze, che consentiranno loro di accedere all'Alta Formazione coreutica, saranno in grado di eseguire ed interpretare opere di epoche, generi e stili diversi, con autonomia nello studio e capacità di autovalutazione, di riconoscere i parametri musicali (tempo, andamento, ritmo, dinamica e carattere) in relazione alle diverse combinazioni dinamico-ritmiche riferite alla danza classica e contemporanea e agli estratti coreografici del repertorio, sperimentati e analizzati anche attraverso la multimedialità.



DANZA



In questa pagina, le tre Sale di Danza di recente realizzazione per il Liceo Coreutico.



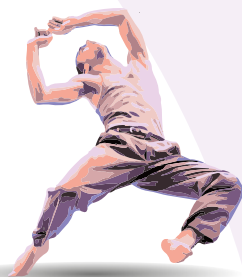
PERCORSO CLASSICO

Attività e insegnamenti obbligatori per tutti gli studenti - Orario settimanale	1° biennio		2° biennio		5° anno
	1° anno	2° anno	3° anno	4° anno	
Lingua e letteratura italiana	4	4	4	4	4
Lingua e cultura straniera	3	3	3	3	3
Storia e geografia	3	3			
Storia			2	2	2
Filosofia			2	2	2
Matematica*	3	3	2	2	2
Fisica			2	2	2
Scienze naturali**	2	2			
Storia dell'arte	2	2	2	2	2
Religione cattolica o attività alternative	1	1	1	1	1
Storia della musica			1	1	1
Storia della danza			2	2	2
Tecniche della danza classica	6	6	6	6	6
Tecniche della danza contemporanea	2	2	2	2	2
Laboratorio coreutico	4	4			
Laboratorio coreografico classico			3	3	3
Teoria e pratica musicale per la danza	2	2			
Totale complessivo ore	32	32	32	32	32

* Con informatica al primo biennio

** Biologia, Chimica, Scienze della Terra

N.B. È previsto l'insegnamento, in lingua straniera, di una disciplina non linguistica (CLIL) compresa nell'area delle attività e degli insegnamenti obbligatori per tutti gli studenti o nell'area degli insegnamenti attivabili dalle istituzioni scolastiche nei limiti del contingente di organico ad esse annualmente assegnato.



PERCORSO CONTEMPORANEO

Attività e insegnamenti obbligatori per tutti gli studenti - Orario settimanale	1° biennio		2° biennio		5° anno
	1° anno	2° anno	3° anno	4° anno	
Lingua e letteratura italiana	4	4	4	4	4
Lingua e cultura straniera	3	3	3	3	3
Storia e geografia	3	3			
Storia			2	2	2
Filosofia			2	2	2
Matematica*	3	3	2	2	2
Fisica			2	2	2
Scienze naturali**	2	2			
Storia dell'arte	2	2	2	2	2
Religione cattolica o attività alternative	1	1	1	1	1
Storia della musica			1	1	1
Storia della danza			2	2	2
Tecniche della danza classica	6	6	4	4	4
Tecniche della danza contemporanea	2	2	4	4	4
Laboratorio coreutico	4	4			
Laboratorio coreografico contemporaneo			3	3	3
Teoria e pratica musicale per la danza	2	2			
Totale complessivo ore	32	32	32	32	32

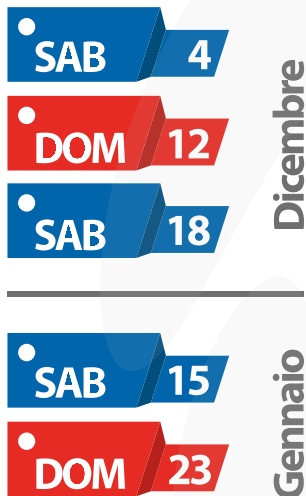
* Con informatica al primo biennio

** Biologia, Chimica, Scienze della Terra

N.B. È previsto l'insegnamento, in lingua straniera, di una disciplina non linguistica (CLIL) compresa nell'area delle attività e degli insegnamenti obbligatori per tutti gli studenti o nell'area degli insegnamenti attivabili dalle istituzioni scolastiche nei limiti del contingente di organico ad esse annualmente assegnato.

OPENDAY

DATE DEGLI INCONTRI IN PRESENZA*



***SU PRENOTAZIONE**, apertura dei due plessi alle famiglie in due fasce orarie:

- Sabato > 16.00-17.30 | 17.30-19.00
- Domenica > 10.00-11.30 | 11.30-13.00

MODULO DI PRENOTAZIONE

Sede centrale
via Vecchia Copertino, 6
tel. 0832.351572

Sede succursale
v.le M. De Pietro, 12
tel. 0832.307549

www.liceociardopellegrinolecce.edu.it

email: lesl03000r@istruzione.it | Pec: lesl03000r@pec.istruzione.it